

3.4.2 Les espaces vécus

L'AEI englobe un bourg, un village important ainsi que de nombreux hameaux localisés sur les cartes suivantes p 109-110. Les sensibilités des espaces vécus vis-à-vis du secteur ouest de la ZIP et vis-à-vis du secteur est sont analysées séparément dans le tableau d'inventaire et d'évaluation des sensibilités.

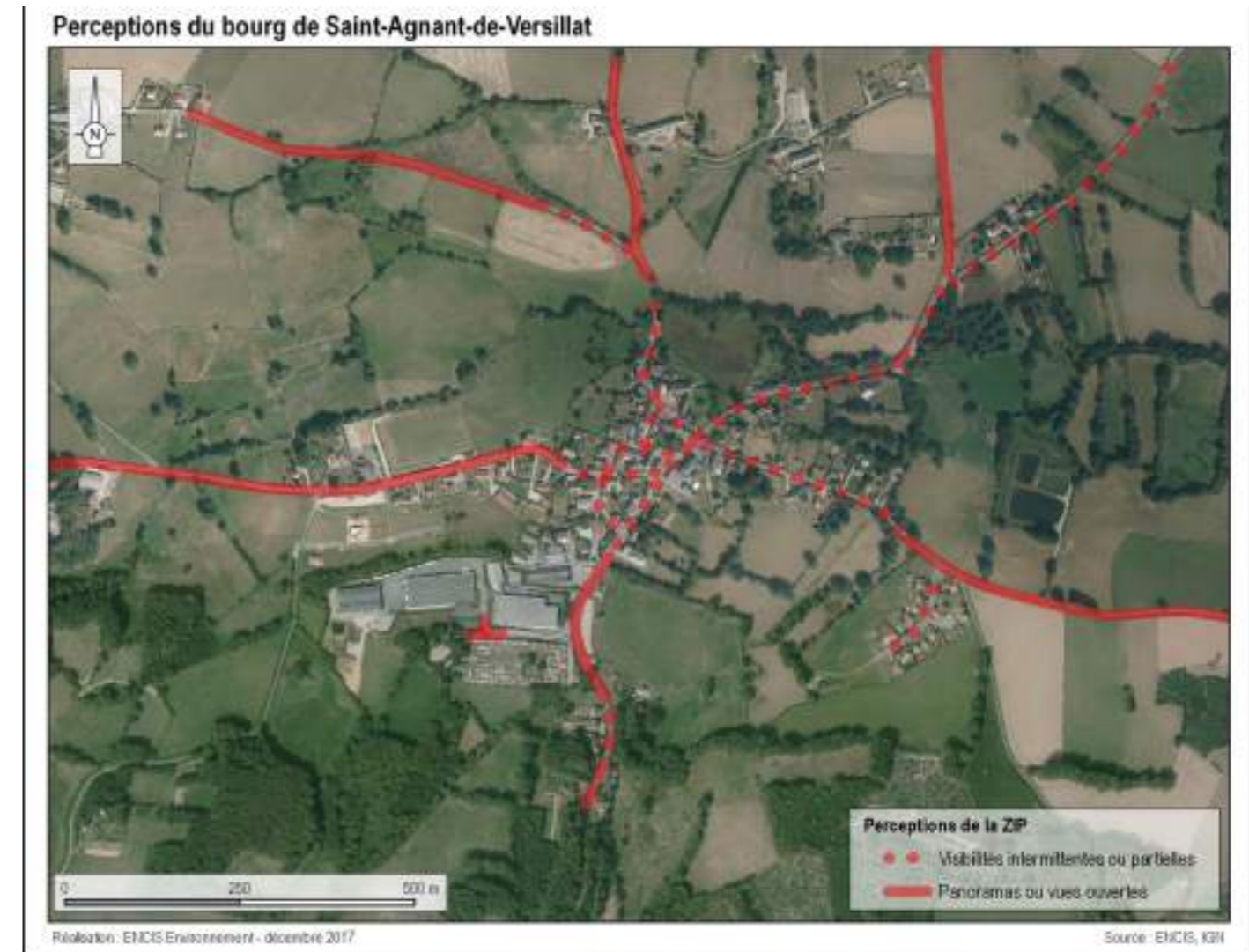
3.4.2.1 Les perceptions depuis les villages

Le périmètre de l'AEI englobe le bourg de Saint-Agnant-de-Versillat et le village de Bussière-Madeleine.

Saint-Agnant-de-Versillat (1 096 habitants en 2014)

Le bourg de Saint-Agnant-de-Versillat est le premier pôle urbain de l'aire d'étude immédiate. Le centre ancien est implanté en bordure de la Sédelle, dans le fond de vallée au pied du versant sud. Des quartiers plus récents, présents sous forme d'extensions pavillonnaires linéaires et de lotissements s'étendent vers l'ouest et au sud-est du village, le long des routes de desserte du bourg telles que la D14. Au sud, des bâtiments industriels, signe d'une petite économie locale, se sont intercalés entre le cimetière et le bourg ancien.

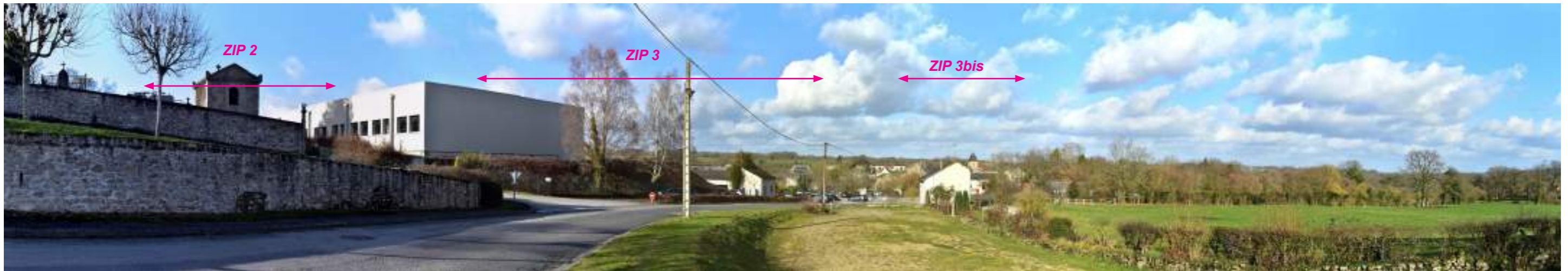
Depuis le bourg ancien, les éléments bâtis et végétaux ne masquent que très partiellement la ZIP principalement en raison du relief qui favorise les visibilitées. Située à seulement 1 km en moyenne et à une altitude comprise entre 30 et 40 m au dessus du bourg, la ZIP, coté est, crée un effet de surplomb et de dominance. Des panoramas se dégagent vers la partie est de la ZIP depuis les lisières du bourg là où les éléments bâtis et le réseau de haies et d'arbres de haut-jet sont moins présents. Le relief du versant sud de la vallée de la Sédelle, à proximité du cimetière, favorise également les panoramas sur la ZIP. La partie ouest de la ZIP, isolée à près de 6,5 km du bourg offre très peu de visibilitées, essentiellement partielles, lointaines et limitées à la partie haute. **Au regard de la prégnance de la partie est de la ZIP dans le paysage du bourg de Saint-Agnant-de-Versillat, la sensibilité est jugée forte pour le secteur est, et très faible pour le secteur ouest.**



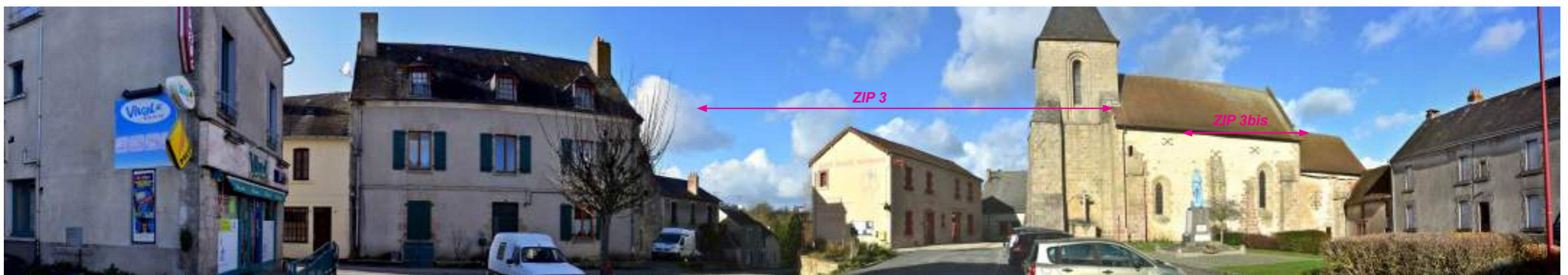
Photographie 113 : Silhouette du bourg de Saint-Agnant-de-Versillat vue depuis le cimetière.



Photographie 114 : Panorama sur le bourg de Saint-Agnant-de-Versillat et la ZIP 3 et 3bis depuis l'enceinte de cimetière.



Photographie 115 : Visibilité sur le secteur est de la ZIP (ZIP3 et ZIP3bis) depuis l'entrée de bourg de Saint-Agnant-de-Versillat.



Photographie 116 : Point de vue depuis la rue de la Place au cœur du bourg de Saint-Agnant-de-Versillat.

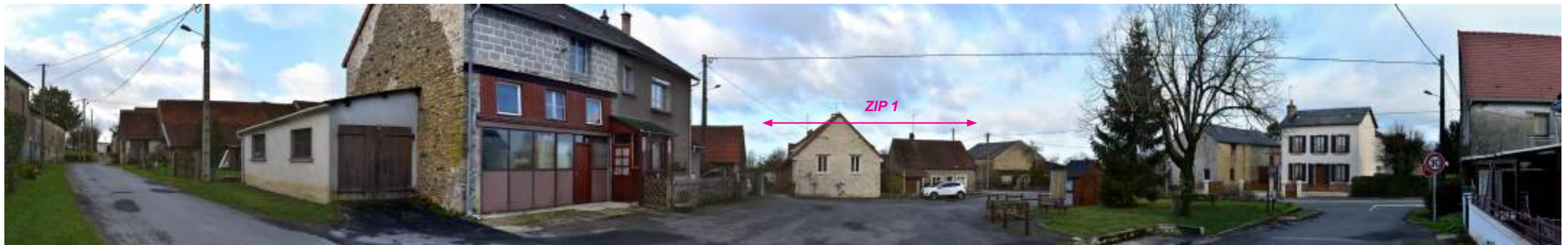
La Bussière-Madeleine (commune de La Souterraine)

La Bussière-Madeleine est un village important situé sur la commune de La Souterraine dont la configuration, l'agencement et la densité de son bâti lui confèrent un caractère de «petit bourg». La présence de l'église consacrée à Sainte-Madeleine, d'une place centrale et d'un petit cimetière traduisent la multiplicité des espaces publics qui structurent ce lieu de vie. Site emblématique de l'ancienne DREAL Limousin, la Bussière-Madeleine est, après Saint-Agnant-de-Versillat, le second lieu de vie le plus important de l'AEI.

Située à seulement 700 m du village, la partie ouest de la ZIP est prégnante dans le paysage. L'implantation du village sur un petit relief, culminant à 356 m d'altitude, favorise les visibilitées en direction de la ZIP. Elles sont identifiées au cœur et en lisière du regroupement bâti. Malgré la présence de nombreuses haies autour du village, un projet de grande hauteur dans la partie ouest de la ZIP, est clairement perceptible au-dessus des éléments bâtis et végétaux. Les perceptions de la partie est de la ZIP sont quant à elles très faibles. De rares visibilitées ont été recensées à l'est du village en bordure de la départementale D912, partiellement masquées par les bosquets et la ripisylve de la vallée de la Benaize. **La sensibilité est forte pour le secteur ouest et faible pour le secteur est.**



Photographie 119 : Point de vue depuis le cœur du village sur le parc éolien de La Souterraine.



Photographie 117 : Visibilité de la ZIP depuis la place centrale de la Bussière-Madeleine .



Photographie 118 : Le village de la Bussière-Madeleine, fenêtre de visibilité dans l'axe de la D912.

Sensibilités des bourgs de l'AEI						
N°	Nom	Population municipale	Situation - perceptions	Distance à la ZIP en m	Sensibilité	
					Secteur est	Secteur ouest
-	Saint-Agnant-de-Versillat	1096	Le bourg offre de nombreuses visibilitées en direction de la ZIP située coté est. La zone d'implantation potentielle apparait généralement au-dessus des éléments qui masquent la partie basse. Les visibilitées sont généralement concentrées en lisière du bourg et en bordure des routes départementales. Des panoramas dégagés sont identifiés depuis les versants sud de la ZIP est. Le secteur ouest de la ZIP, situé à environ 6,5 km, est absent du champ visuel.	1 033	Forte	Nulle
-	la Bussière-Madeleine	-	La proximité avec le secteur ouest de la ZIP, situé à environ 700 m du village, favorise des visibilitées prégantes dans le paysage depuis le cœur et en lisière du regroupement bâti. Des covisibilitées avec l'église Sainte-Madeleine ont été identifiées. Le secteur est de la ZIP n'offre que très peu de visibilitées, essentiellement partielles et regroupées en lisière est, au bord de la D912.	661	Faible	Forte

Tableau 18 : Inventaire et évaluation des sensibilités des bourgs de l'AEI.

3.4.2.2 Les perceptions depuis les hameaux

Les lieux de vie dans l'AEI sont globalement dispersés. Ils sont le plus souvent composés d'une dizaine de constructions en moyenne comprenant des maisons d'habitations anciennes regroupées en un cœur dense et généralement accompagnées de granges et autres dépendances. Les abords de ces hameaux sont dans la plupart des cas caractérisés par le développement d'un habitat pavillonnaire diffus le long des voies communales. Quelques rares exploitations agricoles isolées viennent enrichir la diversité des lieux de vie.

Dix-neuf hameaux présentent des sensibilités fortes, principalement du fait de leur proximité à la ZIP. Sur ces dix-neuf hameaux quatorze présentent une sensibilité forte avec le secteur est de la ZIP et cinq pour le secteur ouest. Pour le secteur ouest il s'agit des hameaux de Lezat (localisé au n°6 sur la carte page suivante), les Vergnes (7), Beauvais (8), les Hommes (14) et le Moulin Brot (17). Pour le secteur est il s'agit des hameaux de la Coustière (1), la Rebeyrolle (2), Essouby (3), la Ceuillère (4), Lieux (5), la Brac (9), la Petite Piègerie (10), le Bouchardon (11), la Piègerie (12), les Gouttes (13), Moulin Chansaud (15), le Breuil (16), le Petit Couret (20), Lascoux (21). Depuis ces hameaux, bien que les filtres visuels du bocage soient plus ou moins présents, des perceptions très rapprochées peuvent être possibles.

Sept hameaux présentent des sensibilités modérées. Il s'agit pour quatre d'entre eux de hameaux assez proches du secteur est (entre 500 m et 1 km) mais depuis lesquels les filtres visuels sont assez importants pour limiter la prégnance d'un projet de grande hauteur dans la ZIP. Les trois autres hameaux sont concernés par des sensibilités modérées vis-à-vis du secteur ouest. Il s'agit, pour le secteur est, des hameaux de Puyrolland (18), Villeberte (19), L'Age du Bost (24), Beautribeau (25). Pour le secteur ouest il s'agit des hameaux de Chebranne (22), le Monteil (23) et également l'Age du Bost (24) concerné par une double sensibilité modérée.

De manière générale tous les hameaux présentent des sensibilités fortes ou modérées vis-à-vis d'un secteur de la ZIP. Dans la plupart des cas les sensibilités sont très contrastées en fonction de l'implantation du hameau dans le secteur est ou dans le secteur ouest de la ZIP. Un hameau présentant des sensibilités fortes pour un secteur de la ZIP présentera généralement des sensibilités très faibles, voire nulles vis-à-vis du secteur opposé distant d'environ 3,8 km.

Le tableau [page 111](#) inventorie les hameaux de l'AEI et leurs sensibilités vis-à-vis de la ZIP, secteur ouest et secteur est. Les visibilitées depuis les hameaux vers le projet seront étudiées plus précisément lors de l'analyse des impacts, notamment par des photomontages.



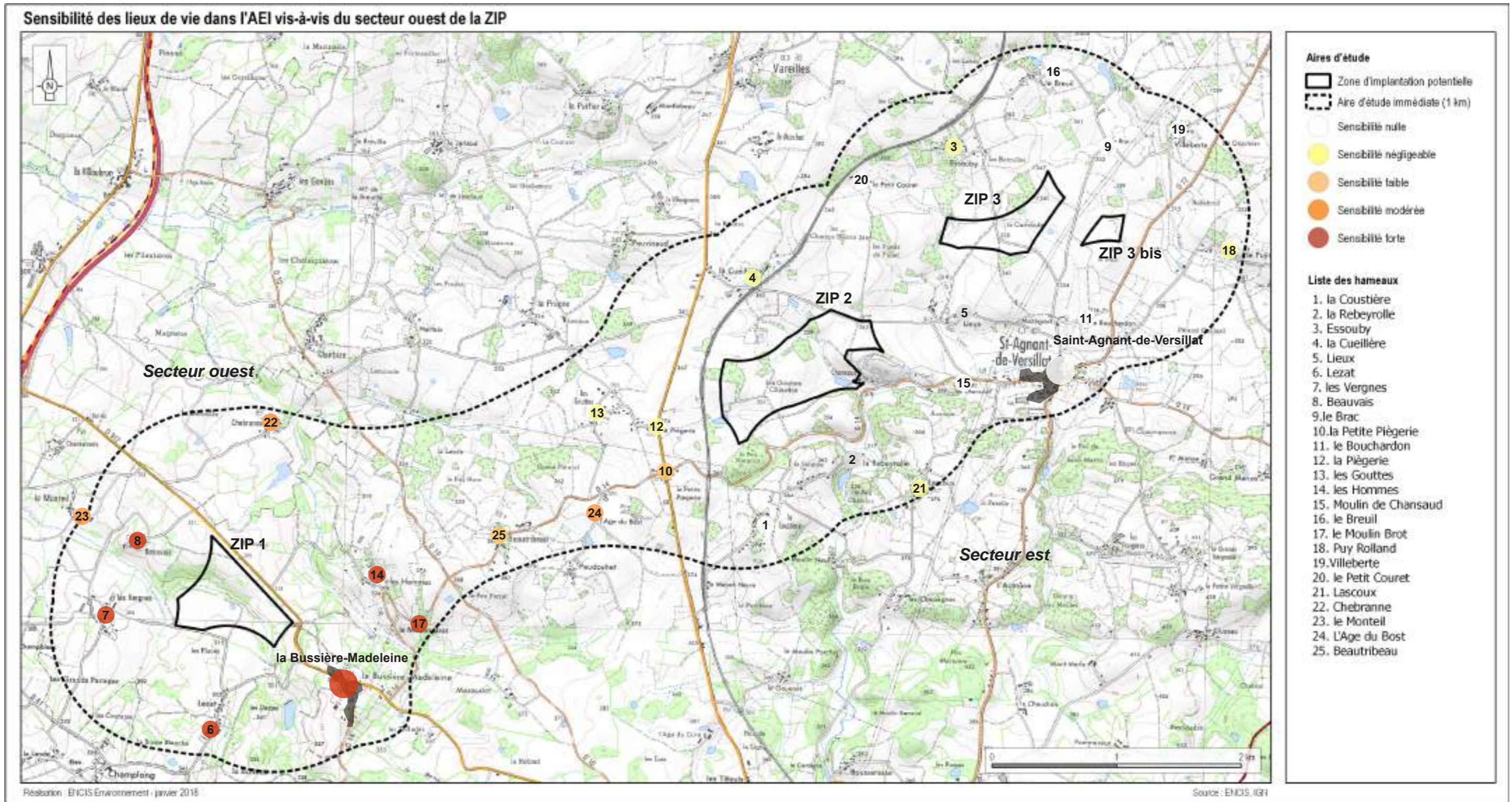
Photographie 120 : Le hameau de Chebranne vue depuis la D912 à l'ouest de AEI.



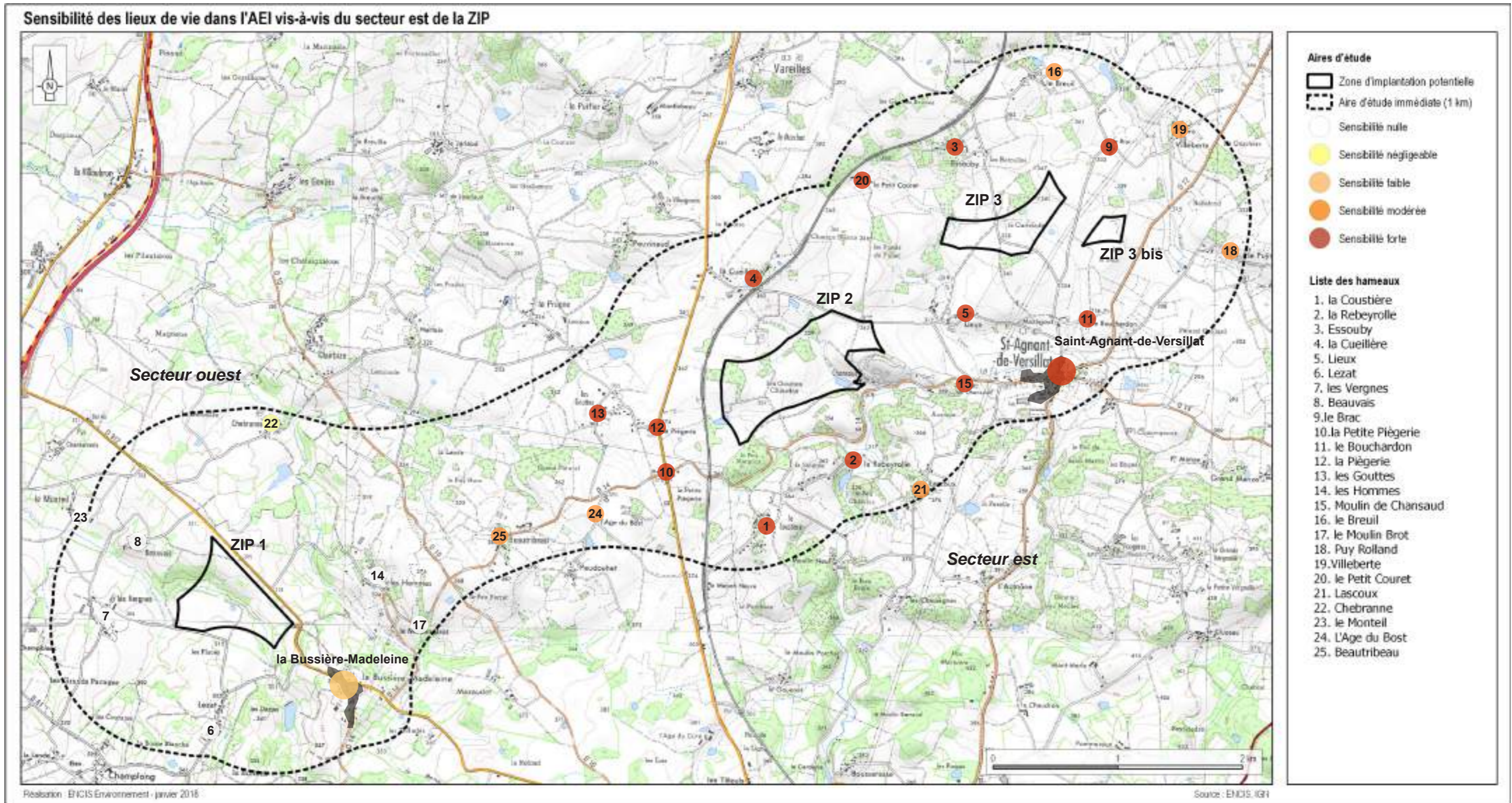
Photographie 121 : Le hameau de Puyrolland à l'est de l'AEI.



Photographie 122 : Le hameau de Beauvais à l'ouest de l'AEI, implanté sur le versant d'un vallon d'un affluent de la Planche Arnaise.



Carte 24 : Sensibilités des bourgs et hameaux de l'AEI vis-à-vis du secteur ouest de la ZIP.



Carte 25 : Sensibilités des bourgs et hameaux de l'AEI vis-à-vis du secteur est de la ZIP.

Inventaire et évaluation des sensibilités des hameaux de l'AEI						
N°	Nom	Nombre d'habitations	Situation et visibilité	Distance à la ZIP en m	Sensibilité	
					Secteur ouest	Secteur est
1	la Coustière	15 à 20	Si le secteur ouest de la ZIP est absent du champ visuel, le secteur est est prégnant dans le paysage de la Coustière. La ZIP 2 est visible dans sa quasi totalité alors que les ZIP 3 et 3bis sont partiellement visibles derrière les boisements des versants de la vallée de la Sédelle.	500	Nulle	Forte
2	la Rebeyrolle	10 à 15	A l'instar de la Coustière, le secteur est de la ZIP est prégnant dans le paysage du hameau de la Rebeyrolle. Les ZIP 2, 3 et 3bis apparaissent nettement au-dessus de la strate arborée et du faîtage des maisons et des granges.	500	Nulle	Forte
3	Essouby	10 à 15	Le secteur est de la ZIP et plus précisément la ZIP2, occupe une grande partie du champ visuel au sud du hameau. Le secteur ouest est quant à lui peu perceptible en raison des boisements à l'ouest qui masquent la partie inférieure de la zone.	500	Très faible	Forte
4	la Cueillère	10 à 15	Le secteur est de la ZIP est très présent depuis la route communale qui dessert le hameau de la Cueillère. La ZIP 2 est visible dans sa quasi totalité alors que la ZIP 3 et 3bis sont partiellement masquées par les filtres végétaux. La partie supérieure du secteur est de la ZIP est perceptible depuis le hameau.	500	Très faible	Forte
5	Lieux	5 à 7	Le secteur est de la ZIP est clairement perceptible au-dessus de la strate arborée. La proximité avec la ZIP 3, située en surplomb du hameau, crée un effet de dominance. Le secteur ouest est quant à lui absent du champ visuel principalement en raison du relief.	500	Nulle	Forte
6	Lezat	15 à 20	Le secteur ouest de la ZIP est clairement perceptible au-dessus des toitures des éléments bâtis du hameau. Aucune visibilité du secteur est de la ZIP n'a été identifiée principalement en raison du relief.	500	Forte	Nulle
7	les Vergnes	5 à 10	En raison du relief aucune visibilité du secteur est de la ZIP n'est possible depuis le hameau. Le secteur ouest est perceptible dans sa quasi totalité et ce depuis de nombreux points de vue.	500	Forte	Nulle
8	Beauvais	5 à 7	Le secteur ouest de la ZIP est prégnant dans le paysage du hameau principalement en raison de sa proximité et de son implantation sur un rebord de versant. Le secteur est de la ZIP n'est pas perceptible depuis le hameau.	500	Forte	Nulle
9	le Brac	1	Ce lieu de vie offre principalement des perceptions de la ZIP 3 et 3bis. La proximité immédiate du hameau avec ces zones favorise les sensibilités d'un projet de grande hauteur dans le paysage. Le secteur ouest de la ZIP n'est pas perceptible depuis le hameau.	500	Nulle	Forte
10	la petite Piégerie	5 à 7	Depuis la D14 en direction de l'est la partie haute du secteur ouest de la ZIP est perceptible en lisière du hameau. Le secteur est est plus présent dans le paysage et apparait nettement au-dessus de la toiture des pavillons qui bordent la D1.	520	Faible	Forte
11	le Bouchardon - Mazegoux	3	Des visibilité importantes du secteur est de la ZIP sont identifiées au nord et à l'est des deux hameaux. L'implantation des ZIP 3 et 3 bis sur un petit relief en surplomb des lieux de vie crée un effet de dominance. Le secteur ouest de la ZIP n'offre aucune visibilité à cause du relief.	530	Nulle	Forte
12	la Piégerie	4	Le secteur est de la ZIP, et plus particulièrement la ZIP 2, est prégnant dans le paysage du hameau. Des perceptions partielles et limitées à la partie haute du secteur ouest de la ZIP sont possibles depuis le hameau.	540	Très faible	Forte
13	les Gouttes	20 à 25	Le secteur ouest de la ZIP n'offre que des visibilité partielles et limitées à la partie haute d'un projet de grande hauteur. Le secteur est est plus présent dans le paysage périphérique au hameau. La ZIP 2 offre des perceptions au-dessus des toitures des pavillons et des boisements alentours .	630	Très faible	Forte
14	les Hommes	10 à 13	Si le secteur est de la ZIP n'offre aucune perception d'un projet de grande hauteur à cause du relief, le secteur ouest est quant à lui très présent dans le champ visuel. L'implantation du hameau sur un versant de la vallée de la Benaize orienté vers l'ouest favorise les perceptions rapprochées du secteur ouest.	630	Forte	Nulle
15	Moulin de Chansaud	1 à 2	Malgré l'implantation de ce lieu de vie dans le fond de vallée de la Sédelle, les perceptions du secteur est de la ZIP sont importantes et prégnantes dans le paysage. Elles sont favorisées par les pâtures dégagées au nord du hameau et la proximité des différentes zones. En raison du relief, le secteur ouest de la ZIP n'est pas perceptible depuis ce hameau.	630	Nulle	Forte
16	le Breuil	10	La proximité avec le secteur est de la ZIP favorise les perceptions depuis le hameau. Le secteur ouest n'est pas visible depuis le cœur du hameau ainsi que dans sa proche périphérie.	640	Nulle	Forte
17	le Moulin Brot	5	L'implantation du hameau dans le fond de vallée de la Benaize empêche toute échappée visuelle en direction du secteur est de la ZIP. Le secteur ouest est quant à lui clairement perceptible au-dessus du versant boisé de la vallée.	650	Forte	Nulle

18	le Puyrolland	5 à 7	L'intégralité de la ZIP est perceptible depuis les hauteurs du hameau. Un panorama s'ouvre sur le paysage environnant en offrant des sensibilités relatives à la distance entre les différents secteurs de la ZIP et le hameau. La présence de haies aux abords du hameau ne limite que très peu les sensibilités d'un projet de grande hauteur dans la ZIP.	650	Très faible	Modérée
19	Villeberte	8 à 12	Le secteur est de la ZIP est visible depuis le hameau, néanmoins les éléments bâtis, la végétation et la configuration du relief rendent partielles les perceptions dans la plupart des cas. Le secteur ouest de la ZIP n'est pas perceptible depuis le hameau.	710	Nulle	Modérée
20	le Petit Couret	1	Les pâtures et les labours, dégagés au sud et à l'est du hameau, favorisent les perceptions du secteur est de la ZIP. Le secteur ouest est quant à lui absent du champ visuel principalement à cause du relief.	740	Nulle	Forte
21	Lascoux	10 à 15	Des perceptions partielles et limitées à la partie haute du secteur ouest de la ZIP sont possibles depuis le hameau. Le secteur ouest, et plus particulièrement la ZIP 2, est très présent dans le paysage de Lascoux; Les visibilitées des ZIP 3 et 3 bis sont en partie limitées par les boisements et le relief.	800	Très faible	Forte
22	Chebranne	5 à 7	Le secteur ouest de la ZIP occupe une bonne partie du champ visuel depuis le sud du hameau en apparaissant nettement au dessus du faîtage des pavillons. Le secteur est de la ZIP n'est quasiment pas perceptible, les sensibilités étant en partie réduites par la distance.	900	Modérée	Très faible
23	le Monteil	10 à 12	Les éléments bâtis ainsi que les éléments végétaux réduisent en partie les perceptions du secteur ouest de la ZIP. Le secteur est de la ZIP n'est pas visible depuis le hameau.	933	Modérée	Nulle
24	L'Age du Bost	3	Situé à quasi mi-distance des deux secteurs, est et ouest, de la ZIP, le hameau offre des visibilitées généralement limitées à la partie supérieure d'un projet de grande hauteur. Seul la ZIP 2, visible dans l'axe de la D14, se détache des autres zones.	1250	Modérée	Modérée
25	Beautribeau	10 à 15	A mi-distance des deux secteurs de la ZIP, le hameau offre des perceptions partielles d'un projet de grande hauteur, en partie limitées par les arbres de haut-jet et le réseau de haies qui bordent ce lieu de vie à l'ouest.	1650	Faible	Modérée

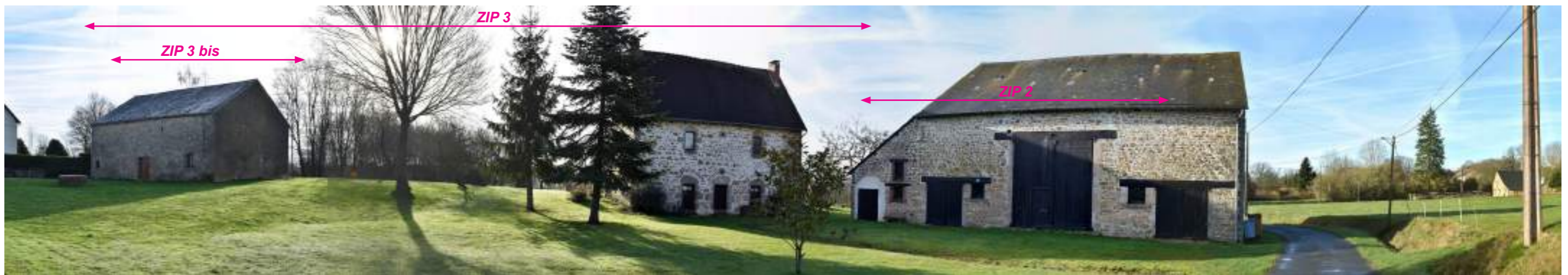
Tableau 19 : Inventaire et évaluation des sensibilités des hameaux de l'AEI.



Photographie 123 : Panorama en direction de la ZIP est depuis le hameau de la Coustière (1).



Photographie 124 : Large angle visuel occupé par le secteur est de la ZIP depuis la Rebeyrolle (2).



Photographie 126 : Perception du secteur est de la ZIP depuis le hameau d'Essouby (3).



Photographie 125 : Angle visuel en direction du secteur est de la ZIP depuis la Cueillère (4).



Photographie 127 : Large angle visuel occupé par le secteur est de la ZIP depuis les hauteurs du hameaux de Lieux (5).



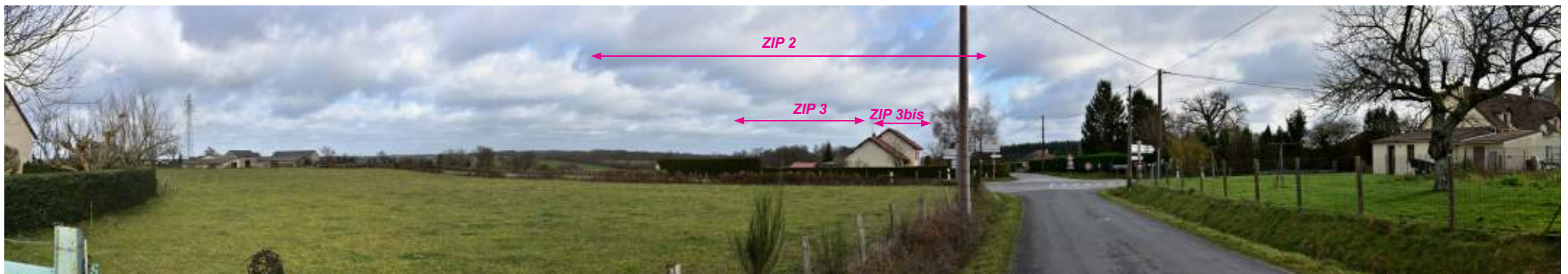
Photographie 128 : Vue rapprochée du secteur ouest de la ZIP depuis Lezat (6).



Photographie 129 : Panorama dégagé depuis le hameau des Vergnes (7).



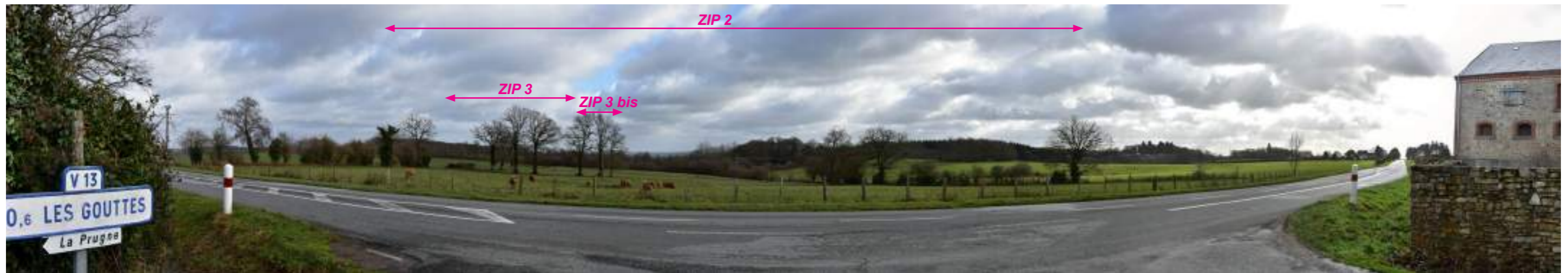
Photographie 132 : Perception de la ZIP 1 au-dessus de Beauvais depuis la route communale en contre-bas du hameau (8).



Photographie 130 : Ouverture visuelle en direction du secteur est de la ZIP depuis la D14 à La Petite Piègerie (10).



Photographie 131 : Perception rapprochée le long de la route communale à Bouchardon (11).



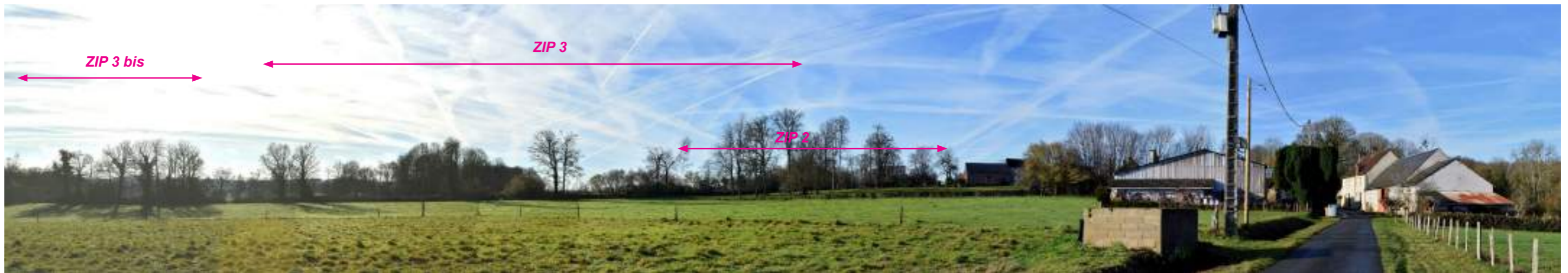
Photographie 133 : Vue large et rapprochée du secteur est de la ZIP depuis la Piègerie au bord de la D912 (12).



Photographie 134 : Panorama en direction du secteur est de la ZIP depuis le hameau les Gouttes (13).



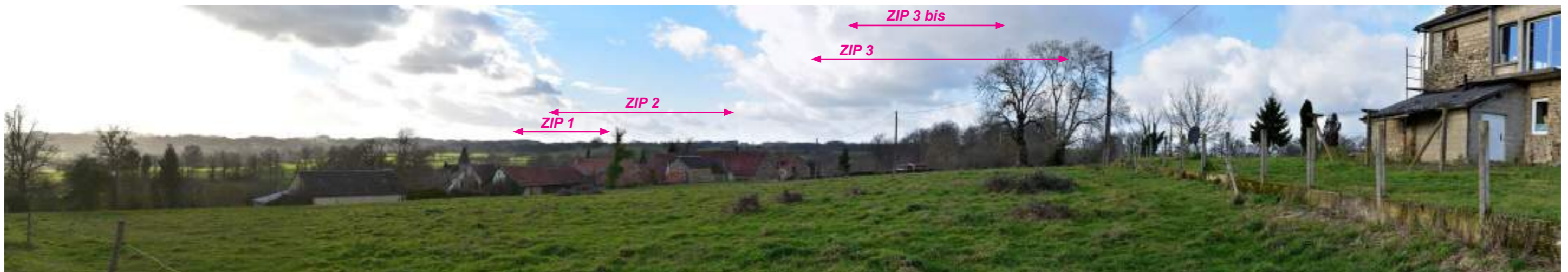
Photographie 135 : Vue dégagée depuis Le hameau les Hommes implanté sur un versant de la vallée de la Benaize orienté vers l'ouest. (14).



Photographie 138 : Vue ouverte en direction du secteur est de la ZIP depuis Le Breuil (16).



Photographie 136 : Vue proche depuis le fond de vallée de la Benaize à Moulin Brot (17).



Photographie 137 : Panorama depuis les hauteurs du hameau de Puyrolland (18).



Photographie 139 : Fenêtre visuelle entre les éléments bâtis en direction du secteur est de la ZIP depuis Villeberte (19).



Photographie 140 : Vue proche mais en partie filtrée par la végétation du secteur est de la ZIP depuis le hameau de Lascoux (21).



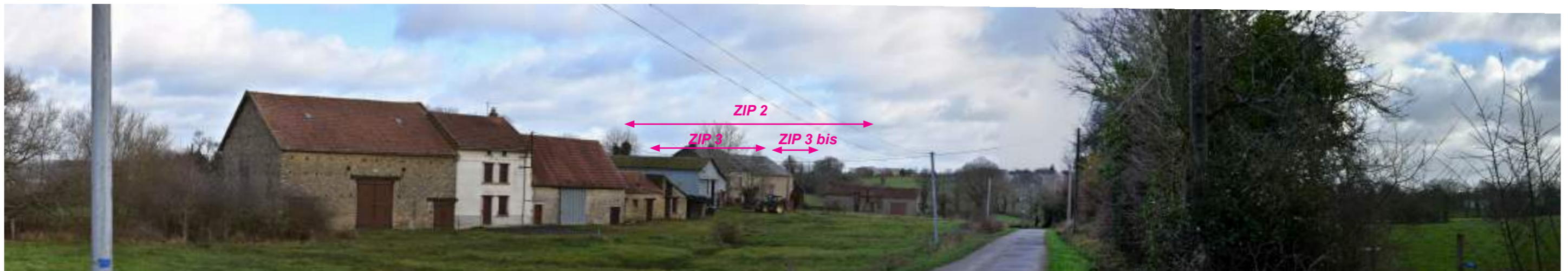
Photographie 141 : Vue du secteur ouest de la ZIP depuis Chebranne (3).



Photographie 142 : Panorama très ouvert au-delà de la vallée de la Vienne depuis le Monteil (23).



Photographie 143 : Vue en direction du secteur est de la ZIP depuis l'Age du Bost, en bordure de la D14 (24).



Photographie 144 : Panorama depuis la lisière sud du hameau Beautribeau, en direction du secteur est de la ZIP. (25).

3.4.2.3 Les perceptions depuis les routes

Les sensibilités visuelle des routes de l'AEI sont identifiées sur la carte ci-contre.

La D912 à l'ouest de l'AEI

Située à l'ouest de l'AEI, cette route départementale permet de rejoindre Arnac-la-poste et l'échangeur autoroutier de l'A20 depuis la Souterraine. La départementale franchit la vallée de la Benaize après avoir traversée le village de la Bussière-Madeleine au sud-ouest de l'AEI. Sur un tronçon d'environ 4 km entre la Bussière-Madeleine et l'autoroute A20, la départementale relie les points hauts du versant ouest de la vallée de la Benaize, marquant la ligne de partage des eaux avec la vallée de la Planche d'Arnaise. Les points culminent en moyenne à une altitude comprise entre 320 et 356 mètres. Le paysage dégagé par les grandes parcelles, destinées à l'élevage extensif, offre des points de vue panoramiques sur la Basse-Marche.

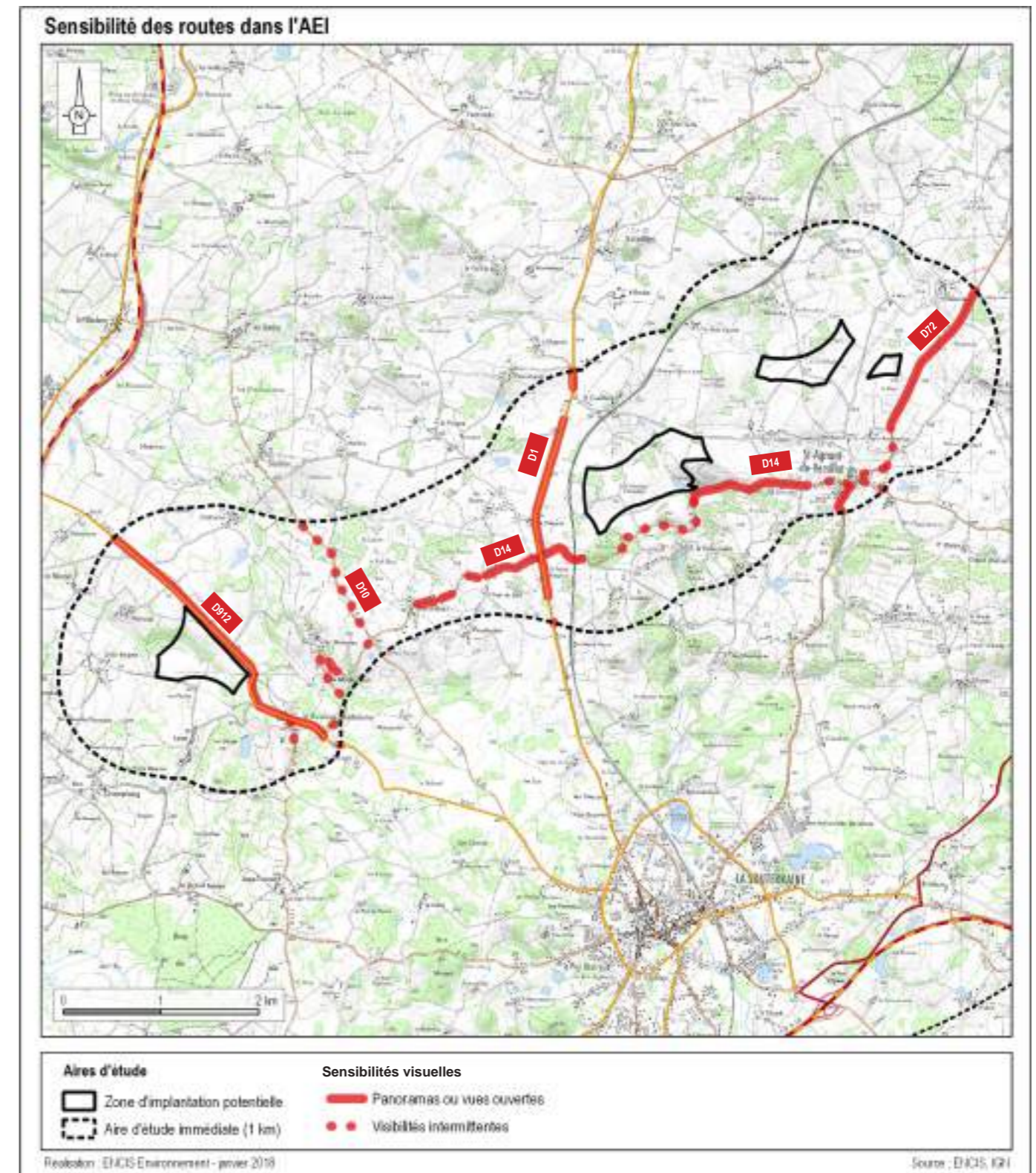
La zone d'implantation potentielle est clairement perceptible par un conducteur qui quitte l'autoroute A20 en direction de la Souterraine. Le panorama favorise les perceptions rapprochées du secteur est de la ZIP située à 4 km. Nettement plus proche, le secteur ouest de la ZIP est prégnant dans le paysage qui borde la départementale. Sur près de 4 km la route longe la ZIP située à seulement une cinquantaine de mètres de l'accotement. Cette proximité produit un effet de surplomb important depuis la voirie. Passé les éléments bâtis du village de la Bussière-Madeleine, qui masquent partiellement la ZIP, la route s'enfonce dans le fond de vallée façonné par la Benaize, les visibilitées du secteur est de la ZIP sont alors limitées à la partie haute par le rideau d'arbres et le relief des versants.

La route D10

Cette départementale relie la ville de la Souterraine au nord du territoire. Cette route permet de desservir une série de villages importants tels que Clairbize, les Genêts, les Gouges dans l'AER puis passe sous l'autoroute A20 pour rejoindre Saint-Sulpice-les-Feuilles dans l'AEE. Depuis la départementale les perceptions du secteur est de la ZIP sont rares et rendues partielles par le rideau d'arbres qui caractérise le fond de vallon. Elles sont localisées essentiellement depuis les points hauts situés à proximité du croisement avec la D14. Le secteur ouest de la ZIP est nettement plus présent dans le paysage. Sa partie supérieure est clairement visible alors que la partie inférieure est en partie masquée par le relief.

La voie ferrée du Paris-Toulouse

Cet axe ferroviaire majeur traverse l'AER du nord-est au sud en desservant la gare de La Souterraine. La hauteur importante des talus qui bordent la voie ferrée, ainsi que le cortège végétal qui les a colonisé, limite les perceptions d'un projet de grande hauteur dans la ZIP depuis le train. Le tracé de l'axe ferroviaire limite également les perceptions, les passagers étant limités à une vision latérale depuis les wagons, aucune perception n'est donc possible dans l'AER. La principale visibilité de la ZIP2 est identifiée à hauteur du hameau de la Ceuillère.



Carte 26 : Principales visibilitées depuis les routes de l'AEI.

La route D1

La départementale D1 permet de relier la ville de La Souterraine à Argenton-sur-Creuse sans emprunter l'autoroute A20. C'est l'axe routier le plus important de l'AEI qui traverse successivement le bourg de Vareilles, situé dans l'AER, et passe à proximité du bourg d'Azéables, plus au nord dans l'AEI. Dans l'AEI le tracé de la départementale suit celui de la ligne ferroviaire du Paris-Toulouse située à quelques centaines de mètres à l'est de la voirie. La D1 traverse le hameau de la Petite Piègerie, passe à proximité des Gouttes et en lisière ouest de la Cuillère.

Au plus proche, la départementale passe à 400 m environ à l'ouest de la ZIP2. Cette proximité favorise la multiplicité des perceptions de la zone d'implantation potentielle. Globalement ce tronçon routier offre de nombreux panoramas sur le secteur est de la ZIP. L'absence de haies bocagères, couplée au paysage ouvert de grandes parcelles de cultures céréalières, offre des vues prégnantes. Ces visibilitées ne sont que très rarement masquées par les petits bosquets et les éléments bâtis qui bordent la voirie.

La route D14 de l'est à l'ouest de l'AEI

Cette départementale traverse l'AEI d'est en ouest. Sinueuse, cette route franchit plusieurs vallées et vallons, qui ont pour principal effet de rythmer les visibilitées en direction de la ZIP, épisodiquement masquée par le relief. La portion de départementale concernée dans l'aire d'étude immédiate représente un tronçon d'environ 9 km, qui permet de relier le village de la Bussière-Madeleine au Bourg de Saint-Agnant-de-Versillat.

Dans l'AEI, la route traverse le village de la Bussière-Madeleine à l'ouest. Les visibilitées sont en partie filtrées par les éléments bâtis et les végétaux qui composent le village. Quelques cadrages, depuis la partie centrale, facilitent les covisibilitées entre le clocher de l'église et le secteur ouest de la ZIP. Après s'être confondue avec la départementale D912 sur près de 400 m, la D14 s'enfonce dans la vallée de la Benaize où

les visibilitées sont momentanément coupées par le relief et la végétation des versants. Un panorama dégagé est identifié depuis les hauteurs du versant est, à proximité du hameau les Hommes, où le secteur ouest de la ZIP est perceptible dans sa quasi totalité en surplomb de la vallée. Plus loin, après avoir franchi le hameau de Beautribeau, le secteur est de la ZIP est visible dans l'axe de la départementale. Après avoir le tunnel de la voie ferrée, la forêt du Peu Margoux représente un obstacle visuel important à l'instar du réseau dense de haie qui borde la voirie à l'approche de la carrière de Chansaud. Enfin la départementale traverse le bourg de Saint-Agnant-de-Versillat en offrant des perceptions intermittentes derrière et parfois au-dessus des façades du bâti (voir description du bourg chapitre 3.4.2.1.).

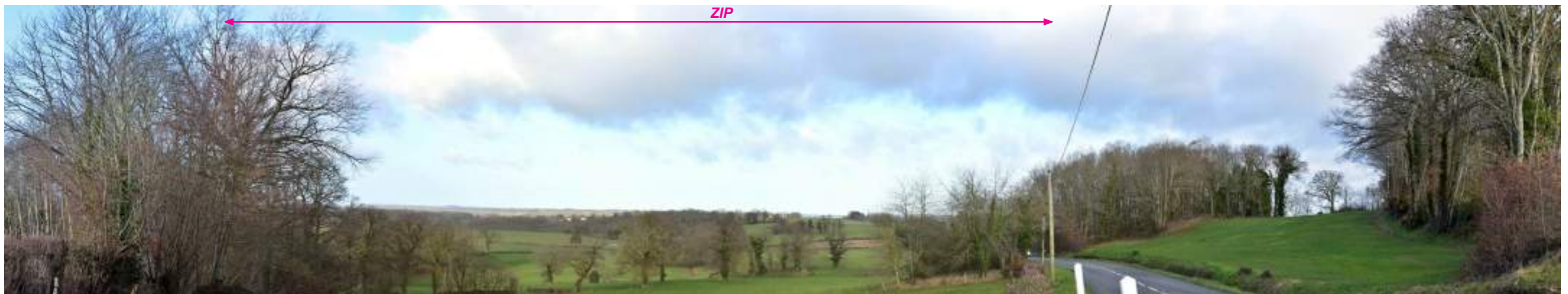
Globalement les visibilitées de la ZIP sont rythmées par les fluctuations du relief des vallons, des vallées et de leurs versants.

La route D72 à l'est de l'AEI

Cette départementale relie la ville de La Souterraine à Saint-Germain-Beaupré en traversant le bourg de Saint-Agnant-de-Versillat. Dans l'AEI la route représente un tronçon d'environ 3 km. A la sortie du bourg de Saint-Agnant-de-Versillat, en prenant la direction de Saint-Germain-Beaupré, la départementale franchit la vallée de la Sédelle pour longer la ZIP 3bis à moins de 350 m.

Le secteur est de la ZIP est prégnant dans le paysage qui borde la route départementale. La zone d'implantation potentielle est clairement visible et crée un effet de surplomb et de dominance depuis la D72.

Des routes de desserte locale, empruntées par les riverains dans leurs déplacements quotidiens, sont également susceptibles d'offrir des perceptions importantes de la ZIP, notamment l'ensemble des routes communales relativement denses dans l'AEI.



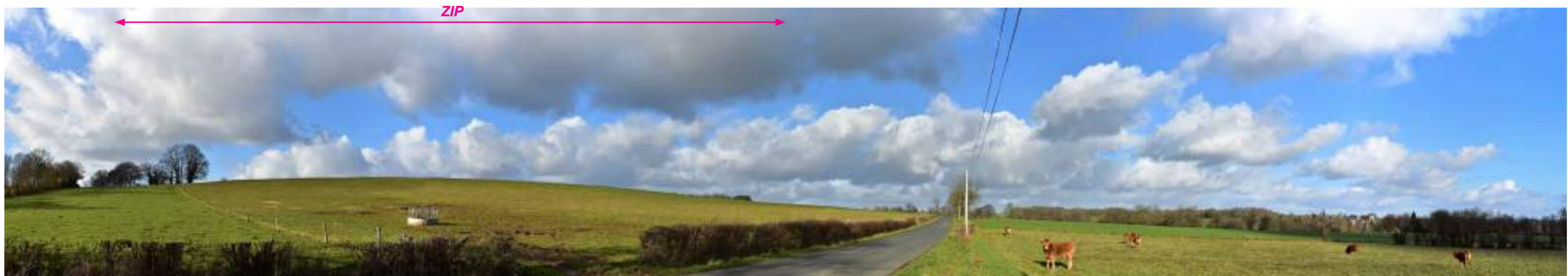
Photographie 145 : Vue ouverte et proche le long de la D912 au sud-ouest de l'AEI à la sortie du village de la Bussière-Madeleine.



Photographie 146 : Depuis le bord de la voie ferrée du Paris-Toulouse à proximité du hameau la Cueillère.



Photographie 147 : Panorama ouvert sur la ZIP depuis l'accotement de la D1 à proximité de la Piègerie.



Photographie 148 : Vue ouverte et relativement proche le long de la D72 à l'est de l'AEI.

3.4.3 Les éléments remarquables et attractifs de l'AEI

3.4.3.1 Les monuments historiques

L'aire d'étude immédiate comprend deux monuments historiques inscrits. Leur localisation apparaît sur la carte ci-contre. Les sensibilités des éléments remarquables et attractifs de l'AEI, vis-à-vis du secteur ouest de la ZIP et vis-à-vis du secteur est, sont analysées séparément dans les tableaux d'inventaires et d'évaluations des sensibilités.

Description des éléments patrimoniaux présents dans l'AEI

Église Saint-Agnan de Saint-Agnant-de-Versillat (MH n°85)

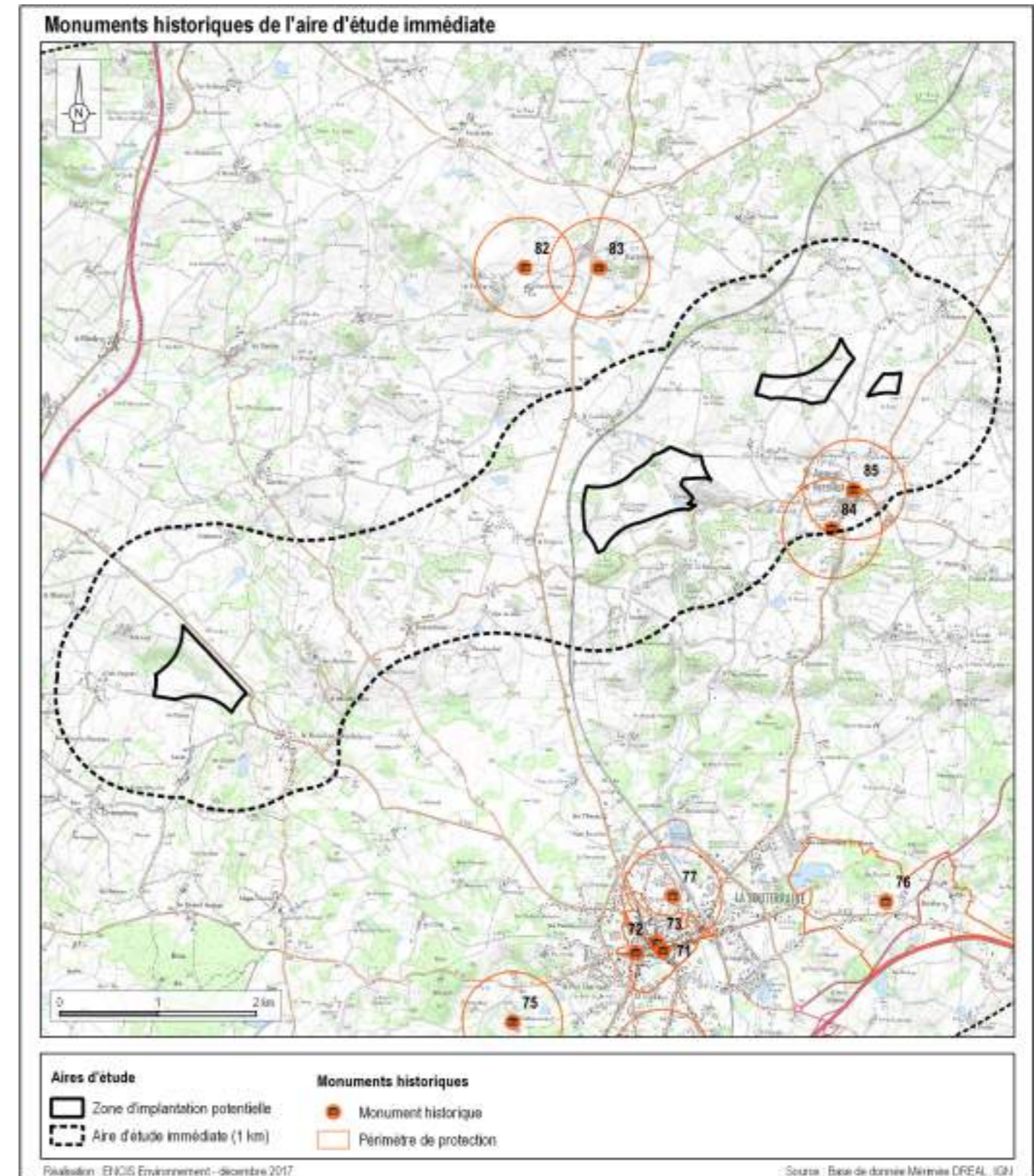
Cette église rurale, construite entre les XII^{ème} et XIII^{ème} siècles, est constituée d'une nef, formée de deux travées voûtées d'arêtes avec liernes. Les voûtes de l'édifice, ornées d'oiseaux, de rinceaux et de feuillages présentent un intérêt pictural certain. Le clocher-porche, datant du XIII^{ème} siècle, marque la silhouette du bourg. L'ancien portail de l'église orné de chapiteaux, datant du XII^{ème} siècle, se trouve entre le porche et la nef. La voûte, dite en cul-de-four, retombe sur deux pilastres et quatre colonnes avec pénétration. **L'enjeu de ce monument est modéré.**

La proximité du monument religieux avec la zone d'implantation potentielle, 900 m, favorise la multiplicité des points de vue sur la ZIP. L'allongement de la ZIP et son éclatement en quatre parties distinctes, favorisent les perceptions du secteur est. De nombreuses covisibilités ont été répertoriées depuis les rues adjacentes à la place centrale. D'autres ont été identifiées depuis les lisières de bourg situées sur les rebords du versants sud de la vallée de la Sédelle ainsi que le long de la D14 et de la D72. **La sensibilité est forte.**



Photographie 149 : Détail du portail à voussure de l'église.

Photographie 150 : L'église Saint-Agnan de Saint-Agnant-de-Versillat



Carte 27 : Monuments historiques de l'AEI.



Photographie 151 : Covisibilité entre la ZIP 3 et le clocher de l'église Saint-Agnan de Saint-Agnant-de-Versillat.

La lanterne des morts de Saint-Agnant-de-Versillat (MH n°86)

La lanterne des morts de Saint-Agnant-de-Versillat est un monument en granite taillé qui avoisine les 6 mètres de hauteur. Elle siège au centre du cimetière communal situé en surplomb du bourg, sur le rebord du versant sud de la vallée de la Sédelle. Cette position dominante offre un panorama sur la campagne alentour et sur la silhouette du bourg. L'édification de lanternes des morts au XII^{ème} siècle est un phénomène architectural médiéval unique. Il est principalement localisé en Limousin et dans les diocèses de Poitiers et de Saintes. **L'enjeu de ce monument est jugé faible.**

Le relief du versant sud de la vallée de la Sédelle favorise les points de vue en direction de la ZIP. Plusieurs covisibilités entre la lanterne de pierre et la ZIP ont également été identifiées depuis l'enceinte du cimetière ainsi qu'en lisière de bourg depuis la D72. **La sensibilité est jugée forte.**



Photographie 152 : La lanterne des morts de Saint-Agnant-de-Versillat.



Photographie 153 : Covisibilité entre la ZIP 3 et 3 bis et la lanterne des morts de Saint-Agnant-de-Versillat.

Inventaire des monuments historiques de l'aire d'étude immédiate									
N°	Départ.	Commune	Nom	Commentaire	Protection	Enjeu	Sensibilité		Distance à la ZIP en m
							Secteur ouest	Secteur est	
84	23	Saint-Agnant-de-Versillat	la lanterne des morts	L'implantation du cimetière de Saint-Agnant-de-Versillat sur un petit relief légèrement en surplomb du centre-bourg favorise les visibilitées en direction de la ZIP. Néanmoins la partie ouest de la zone d'implantation potentielle, située à environ 6 kilomètres n'est pas perceptible depuis le site. La partie plus à l'est est quant à elle clairement visible. On constate également plusieurs covisibilités à l'intérieur ainsi qu'à l'extérieur de l'enceinte du cimetière malgré la présence d'arbres d'agrément en port libre qui jouent le rôle de filtres visuels.	Inscrit MH	Faible	Nulle	Forte	1,3
85	23	Saint-Agnant-de-Versillat	Église Saint-Agnan	La proximité avec la zone d'implantation potentielle favorise les perceptions d'un projet de grande hauteur dans la ZIP depuis le monument. Néanmoins le découpage de la ZIP en quatre parties distinctes offre des perceptions différentes. Si les zones situées à l'est de l'AEI sont clairement visibles depuis le centre-bourg, malgré la présence de nombreux bâtiments, la partie ouest n'est pas visible. On constate également de nombreuses covisibilités avec le clocher de l'église depuis les lisières du bourg.	Inscrit MH	Modéré	Nulle	Forte	0,9

Tableau 20 : Inventaire des monuments historiques de l'aire d'étude immédiate.

3.4.3.2 Les sites protégés inscrits / classés, les sites patrimoniaux remarquables, UNESCO

L'aire d'étude immédiate ne comprend aucun sites protégés inscrit / classés, aucun site patrimoniaux remarquables et aucun site UNESCO.

3.4.3.3 Les sites emblématiques et le patrimoine inventorié

Deux sites emblématiques ont été recensés dans l'AEI. Ils sont localisés sur la carte ci-contre.

La vallée de la Sédelle, de Bousseresse au moulin de Chansaud

Affluent de la Creuse, la vallée de la Sédelle entaille le plateau bocager de la Basse-Marche en suivant un axe nord-sud de La Souterraine à Saint-Agnant-de-Versillat où la rivière bifurque vers l'est pour rejoindre la Creuse au niveau du site de Crozant. Le site emblématique couvre un tronçon d'environ 3 km où le cordon arboré de la ripisylve est rythmé par un chapelet de quatre moulins et un étang lové dans un méandre en contre-bas du hameau de Rebeyrolle. Au nord du site, à une centaine de mètres de la ZIP, la rivière finit par longer la carrière de Condat. **L'enjeu est modéré.**

La proximité de la ZIP favorise les visibilitées, la situation de surplomb de la zone d'implantation potentielle accentue l'effet de dominance sur la vallée. Depuis les hauteurs du hameau de Lascoux le rapport d'échelle entre la ZIP et la vallée tend à minimiser le relief du versant situé en rive gauche de la Sédelle.

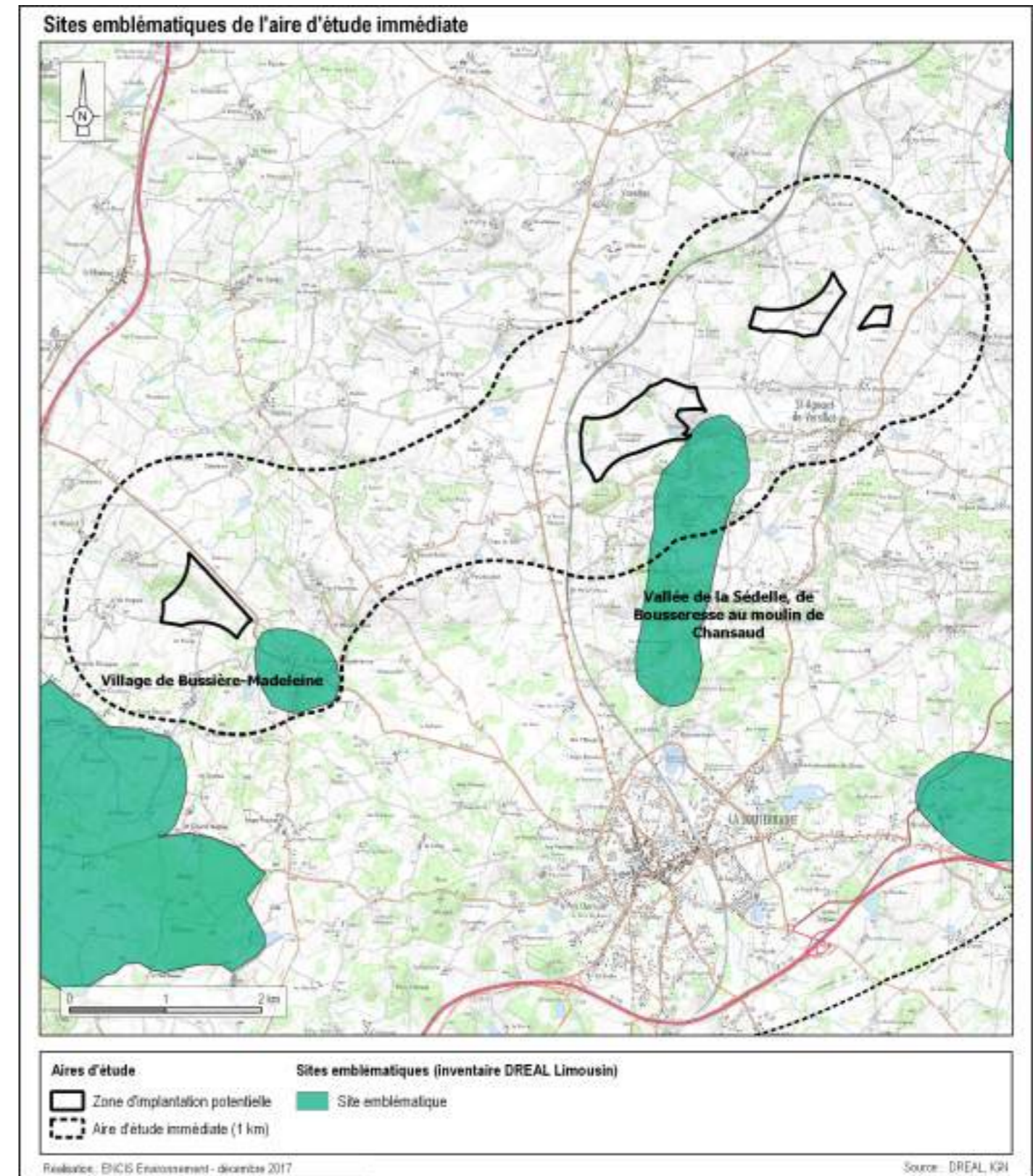
La sensibilité est jugée forte.



Photographie 154 : Détail d'un méandre de la Sédelle à proximité du Moulin neuf.



Photographie 155 : Vallée de la Sédelle à Moulin Neuf.



Carte 28 : Sites emblématiques de l'AER.

Village de la Bussière-Madeleine

Situé à environ 4 km de La Souterraine, le village de la Bussière-Madeleine domine la vallée de la Benaize depuis les hauteurs du versant de la rive gauche. Lieu d'intersection entre la D912 et la D14, le village est un lieu de passage sur l'axe reliant la ville de La Souterraine à l'autoroute A20. Il possède un cimetière à sa périphérie qui abrite le mausolée de François Chénieux, ainsi qu'une église du XIV^{ème} siècle ornée de modillons sculptés et de pierres tombales armoriées. Plusieurs exploitations agricoles sont implantées aux abords de ce lieu de vie. **L'enjeu est modéré**

La partie ouest de la ZIP est située à seulement 200 m de la limite du site emblématique et 600 m du cœur du village. En conséquence, un projet de grande hauteur dans la ZIP sera prégnant dans le paysage périphérique de la Bussière-Madeleine malgré la présence d'arbres de haut-jet et de haies clairsemées. **La sensibilité est jugée forte.** (voir chapitres 3.4.2.1 et 3.4.3.4).



Photographie 156 : Un puits au cœur du village de la Bussière-Madeleine.



Photographie 157 : Détail d'un ancien clédier mitoyen à une grange.



Photographie 158 : Le site emblématique du village de la Bussière-Madeleine depuis le versant opposé de la vallée de la Benaize.



Photographie 159 : Panorama sur la vallée de la Sédelle depuis les hauteurs du Moulin Neuf.

Inventaire des sites emblématiques de l'aire d'étude rapprochée								
Départ.	Commune	Nom	Commentaire	Protection	Enjeu	Sensibilité		Distance à la ZIP en km
						Secteur ouest	Secteur est	
23	La Souterraine	Village de Bussière-Madeleine	La proximité du site emblématique avec la partie ouest de la ZIP favorise les visibilitées rapprochées avec un projet de grande hauteur.	-	Modéré	Forte	Nulle	0,2
23	Saint-Agant-de-Versillat, La Souterraine	Vallée de la Sédelle, de Bousseresse au moulin de Chansaud	Les versants de la Sédelle favorisent les visibilitées de la ZIP, notamment dans le secteur de Lascoux et depuis le hameau de Rebeyrolles. La ZIP est également visible depuis le fond de la vallée au-dessus des frondaisons de la ripisylve.	-	Modéré	Très faible	Forte	0

Tableau 21 : Inventaire des sites emblématiques de l'aire d'étude immédiate.

3.4.3.4 Les sites touristiques et attractifs

A l'échelle de l'AEI, il est nécessaire de répertorier la majorité des lieux, sites et évènements attractifs du point de vue paysager, patrimonial, mais aussi culturel.

Six sites touristiques ont été recensés dans l'aire d'étude immédiate (cf. carte et tableau pages suivantes).

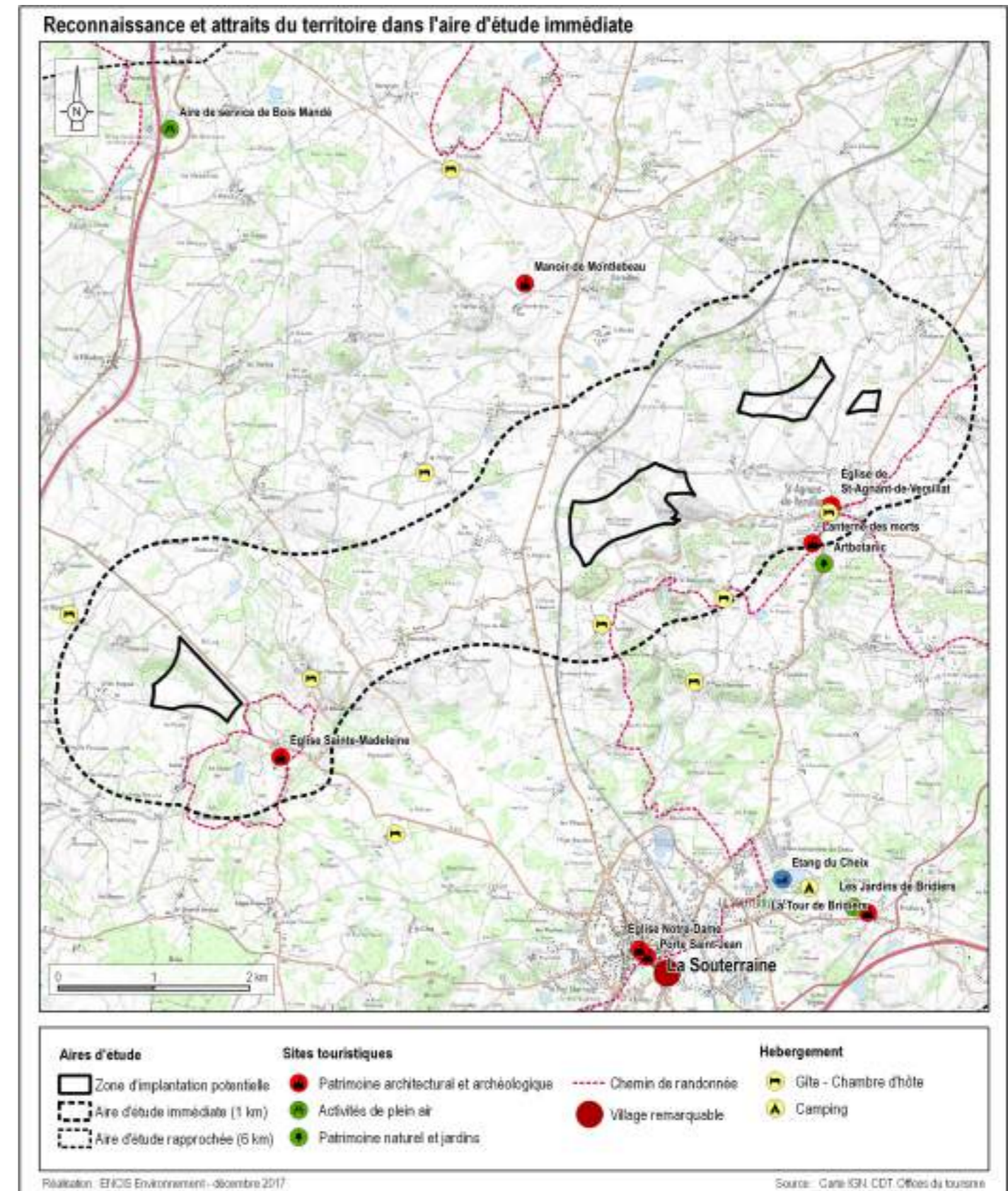
Église Sainte-Madeleine à Bussièrre-Madeleine

L'église Sainte-Madeleine est un édifice religieux datant du XIV^{ème} siècle. Implanté au cœur du village de la Bussièrre-Madeleine, ce monument non protégé est caractérisé par une conception minimale et une taille modeste pouvant s'apparenter à une chapelle. Privée de transepts, l'architecture quadrangulaire de l'édifice se résume par une nef d'une vingtaine de mètres environ, débouchant sur un chevet droit. Dépourvue de voûte, l'église offre une charpente apparente. Le mobilier, très sobre, se compose de quelques niches abritant des représentations de la Vierge et de Sainte-Madeleine. Des pierres tombales armoriées pavent l'accès au chœur. A l'extérieur une série de modillons sculptés ornent l'avant-toit soutenu par des murs aux contreforts massifs. Des messes y sont encore célébrées ponctuellement dans l'année en l'honneur de Sainte Madeleine. **L'enjeu est jugé modéré.**

Située en rebord de plateau sur le versant sud de la vallée de la Benaize, l'église de la Bussièrre-Madeleine offre plusieurs perspectives en direction de la ZIP. Si la partie est de la ZIP, située à près de 3,7 km, n'est pas visible depuis l'édifice, la proximité avec la partie ouest, environ 700 m, favorise les visibilitées et les co-visibilitées entre le monument et un projet de grande hauteur dans la ZIP. **Malgré le caractère bocager du paysage qui borde le village, les végétaux ne filtrent que très partiellement la zone d'implantation, La sensibilité est jugée forte.**



Photographie 160 : Détail des modillons et vue d'ensemble de l'église Sainte-Madeleine.



Carte 29 : Sites touristiques et attractifs dans l'AEI.



Photographie 161 : Covisibilité entre la ZIP 1 et le chevet plat de l'église de la Bussière-Madeleine.

Le GR 654, le Chemin de Saint-Jacques-de-Compostelle

La via Lémovicensis est l'un des quatre principaux itinéraires historiques français du pèlerinage de Saint-Jacques-de-Compostelle. Elle passe par la ville de Limoges qui lui a donné son nom. Le GR 654 reprend en partie le tracé de l'itinéraire historique en reliant, sur environ 1 750 kilomètres, la Belgique au Sud-Ouest de la France, de Namur à Montréal-du-Gers en passant par la ville de la Souterraine située à 4 km au sud de la ZIP. **Au regard de sa reconnaissance nationale et historique l'enjeu du GR est modéré.**

L'itinéraire de grande randonnée traverse les trois aires d'étude du nord-est au sud en frôlant la ZIP au abords de Saint-Agnant-de-Versillat. Dans l'aire d'étude rapprochée, le GR longe en partie la vallée de la Sédelle et ses versants boisés au nord-est de la ville de La Souterraine, limitant de surcroît toutes perspectives sur le grand paysage en raison du relief. Dans l'aire d'étude immédiate le chemin parcourt environ 4 km le long de la limite sud entre le hameau de la Coustière et Saint-Agnant-de-Versillat. Passé le bourg l'itinéraire s'oriente en direction du nord-est sur près 3 km en passant à seulement 500 m de la ZIP 3bis. La partie haute de la ZIP est alors prégnante dans un paysage rythmé par le bocage et les boisements des vallons. Les sensibilités les plus fortes sont localisées sur le tronçon qui sépare le bourg au hameau le Puyrolland. **Sa sensibilité est modérée.**



Photographie 162 : Balisage discret du GR65 à Saint-Agnant-de-Versillat. (Source : Dezeen.com).



Photographie 163 : Chemin de Saint-Jacques-de-Compostelle, le GR65, sur une route communale en direction du hameau de Le Puyrolland à proximité de la ZIP 3bis.

Inventaire des sites touristiques et remarquables de l'aire d'étude immédiate								
Départ.	Commune	Nom	Commentaire	Protection	Enjeu	Sensibilité		Distance à la ZIP en km
						ZIP ouest	ZIP est	
23	Saint-Agnant-de-Versillat	Lanterne des morts	L'implantation du monument sur un relief faisant face à la ZIP favorise les perceptions du secteur est. Des covisibilités sont également identifiées.	Inscrit MH	Faible	Nulle	Forte	1,3
23	Saint-Agnant-de-Versillat	Église Saint-Agnan	Des visibilités ainsi que des covisibilités avec le secteur est de la ZIP ont été identifiées.	Inscrit MH	Modéré	Nulle	Forte	0,9
23	La Souterraine	Église Sainte-Madeleine	Des covisibilités entre le secteur ouest de la ZIP et l'édifice ont été identifiées.	-	Modéré	Forte	Nulle	0,7
23	Saint-Agnant-de-Versillat	GR 654, chemin de Saint-Jacques	Des perceptions prégnantes du secteur est de la ZIP sont identifiées entre le hameau de Puyrolland et le bourg de Saint-Agnant-de-Versillat.	-	Modéré	Très faible	Modérée	0,5
23	Saint-Agnant-de-Versillat	Randonnée : Sur la faille de la Marche	A l'échelle de la boucle de randonnée les perceptions de la ZIP restent globalement rares et partielles.	-	Faible	Très faible	Faible	0,5
23	La Souterraine	Randonnée : Un coup d'œil à la Benaize	Le secteur ouest de la ZIP est prégnant dans le paysage sur la majeure partie de l'itinéraire de randonnée. Des vues très rapprochées sont identifiées près de Lezat et sur le tronçon de la D912.	-	Faible	Forte	Très faible	0,06

Tableau 22 : Inventaire des sites touristiques de l'aire d'étude immédiate.